

Konishiroku Kogaku eller Konica

Leif Johansen

konkurrenten"

Konica - er det ikke et billigmærke af kedelige kameraer?

Mange samlere går uden om Konica, de mener ikke, at der er noget spændende eller "fint" ved mærket. De har ikke opdaget de nyskabende ting, som findes ved kameraerne. Det virker, som om de mange billige plastikkameraer lige inden digitalæraen skygger for de innovative spejlreflekser og målsøgningskameraer. Jeg opdagede Konica af omveje. Da Gerhard Jehmlich bog om "Pentacoon" kom frem, havde han en teknisk tidslinie, hvor han sammenstiller tekniske nyskabelser mellem Pentacoon og de japanske fabrikker. Her dukkede Konica's SLR op flere gange, hvilket var helt uventet for mig.

Kort opsummeret kan man opdele Konica's produktion i grupper:

1. De gamle kameraer.
2. Spejlreflekskamera til 135 film
3. Gode målsøgnings kameraer (MSK) først metal senere plastik til 135 film
4. Kameraer af plastik billige "sigt og skyd" kameraer nogle med zoom og med forskellige filmformater - reklamekameraer.
5. Bridgekameraer, kultkameraer og "Leica

Historie:

Konica er den ældste japanske kamerafabrik.

Virksomheden startede som et apotek. Grundlæggerens søn Sugiura Rokusaburo udvidede aktiviteterne ved at sælge fotografiske produkter fra 1873. Firmaet fik navnet Konishi Honten Tidlige kameraer blev produceret af håndværkere som underleverandører. I 1903 kom Cherry det første japanske kamera med et varemærke. Det meste af kameraproduktion blev stadig varetaget af underleverandører.

Selskabet blev til G.K. Konishiroku Honten i 1921. Endelsen roku er bla. en hentydning til "seks", og er det første japanske tegn i personnavnet Rokuemon, der bla. er navnet på den berømt romanfigur samuraien Hasekura Rokuemon. Sugiura Rokusaburo hed derefter Sugiura Rokuemon Logoet for selskabet var dette japanske tegn for en kirsebærblomst. Konishiroku grundlagde Konishi College of Photography i Tokyo i 1923. I 1925 kom Pearlette som det første masseproducerede japanske kamera. I 1929 startede man Sakura filmfabrikation som det andet rullefilmmerke i Japan ved siden af Fuji. I 1931 kom det første kommercielt produceret japanske kameraobjektiv Hexar. Dette navn blev

igen dannet efter "seks".

Konica var oprindeligt navnet på en 35mm målsøgningsmodel præsenteres i 1947. Ligesom "Leica", "Yashica" og mange andre blev navnet "Konica" bygget ved at forkorte navnet på producenten og vedhæfte "ca" (for "kamera") som et efterstavelse. Selskabet som helhed ændrede sit navn til Konica Corporation i 1987, selv om dens amerikanske filial gjorde det tidligere. Der er usikkerhed omkring, hvornår Konica ophører med selv at producere SLR kamera og i stedet for lader andre bl.a. Cosina overtage den. Antageligt sker det omkring 1979.

I løbet af 1980'erne blev salgshallene for SLR for små og i 1987 indstillede denne produktion. Firmaet fortsatte med små automatiske kameraer.

Konica fusionerede med Minolta i 2003 og blev Konica Minolta. De SLR som nu lavedes kom fra Minoltas typeserier. Produktionen af kameraer sluttede i 2006, idet firmaet trak sig helt ud af kameramarkedet. Filmmærkerne (Sakura og Konica) m.m. stopper, og digitalkameraproduktionen overgik til Sony. Konica eksisterer fortsat i firmaet Konica Minolta med printere, kopimaskiner, optiske instrumenter, planetarierudstyr osv. primært rettet mod virksomheder og institutioner

Danmark:

I Danmark blev Konica anmeldt i Fotomagasinet i marts 1962, hvor FS og F blev omtalt. Den første annonce fandtes i samme blad i december 1962. Her reklameredes op til julen med Konica L, en billig MSK, Konica SII det dyre MSK og spejlreflexen FS. Importen var fra 1962 til 1984 varetaget af firmaet Mola eller Morten Larsen & søn. Der var tilsyneladende ikke annoncer mellem 1984 og 1988, hvilket var min foreløbige grænse for annoncestudierne.

Kamera teknisk

Firmaet havde gennem årene hele tiden været foran med imponerende nyheder: De lavede det første SLR kamera med metallamel lodretgående spaltelukker (F og FS med Hi-syncro/Copal Square), det første SLR med fuldautomatisk belysningsstyring (Auto-Reflex, 1965/66), det første autofocus småbilledkamera

C35AF 1977, og det første SLR med indbygget motor uden manuel optræk (FS-1, 1978/79).

Selvom Konica fra 1960 til 1987 byggede småbilled SLR, der lå helt i toppen udviklingsmæssigt indenfor den japanske kameraindustri, kunne de ikke i konkurrence med Nikon, Canon og Pentax få en passende markedsandel i Europa og forblev undervurderet og uden samme prestige, som de andre mærker. SLR kameraerne indtil Auto T serien blev importeret til Tyskland af Quelle og graveret med deres kameranavn Revue, men ellers fuldstændig identisk med kameraer forsynet med Konica typenavnet. Derefter ændrede situationen sig i Tyskland. Ved et af mine kameraer Autoreflex FC-1 sad bag på i holderen til filmmærkaten en navneseddel med adresse og telefonnummer i Ludwigsburg. På bagsiden af denne seddel var importøren angivet: C. Braun Nürnberg - altså den velkendte C. Braun med Paxette kameraerne. Da man ophørte med egenproduktion blev C. Braun altså repræsentant for Konica.

Konica lavede deres objektiver selv med navnene Hexar og Hexacon. Almindeligvis betragtes disse som nogle af verdens bedste objektiver, især hvad angår objektiverne med fast brændvidde. Men også zoomobjektiverne var gode og havde sin force, idet skarphedstegningen var nogenlunde ens over hele brændviddeområdet, hvilket ikke var en dyd, som alle zoomobjektiver havde. En lille kuriositet. Efter sigende testede firmaet Leitz deres Leica Minilux forsynet med Leitz objektiv, op

mod et Konica kamera , sidstnævnte var bedre, hvorfor Minilux måtte tilbage til konstruktionsafdeling. Det har nok været omkring 1994-1995 og sammenligningen skete sikkert med Konica Hexar

Nedenstående forsøger jeg at lave nogle ufuldstændig oversigter, hvor der er linier enten i navngivning eller i grundtype. Det skal bemærkes, at Konica har mange kameraer, der er enkeltstående, herunder kameraer med reklamer for firmaer og begivenheder. De har også lavet kameraer solgt for andre produktions- og forhandlerfirmaer under disses navne, herunder som nævnt Revue (Fotoquelle) i Tyskland og Wards i USA.

Kamera før 2. verdenskrig.



Ovenstående kamera er nok et af de ældste, som eksisterer, men i øvrigt vil jeg ikke komme nærmere ind på denne periode. Billedmaterialet ,som findes, er båndlagt og tyndt.

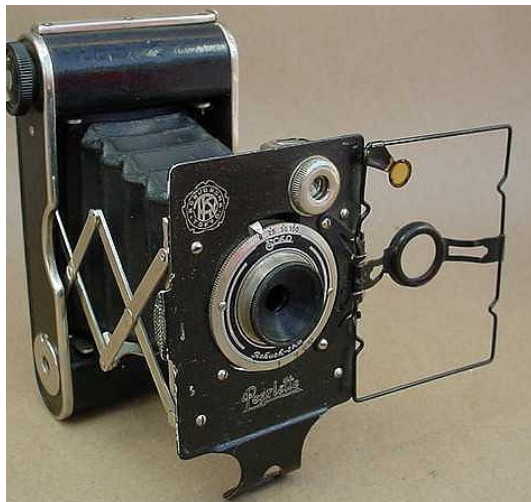
Camera Wiki har en oversigt, som her gengives bearbejdet. De fleste kilder er på japansk, så der må jeg melde pas. Det fremgår dog tydeligt ,at

Konishi/Konica henter inspiration fra tyske kameraer.

| Navn/Serie | Undernavn/serie | Tid | Bemærkninger |
|------------|-----------------|-----------|---|
| Cherry | | 1903-1905 | Magasin plade boksamera første kamera med mærke fra Konishi Honten 5x8 8x10,5 |
| Sakura | | ~1907 | 8,2x10,8 plade enkelt løbebundskamera. Navnet brugt til meget forskellige kameraer gennem tiden |
| Lily | | 1909-1931 | Mindst 10 typer Plade/filmpak diverse formater, løbebund |
| Idea | | 1909-1935 | Plade/filmpak diverse formater, løbebund |
| Pearl | | 1909-? | Rullefilm diverse formater under dette navn der over 27 meget forskellige typer |
| Pearl | | 1925-1958 | Klapspring 120 127 format 6x9 6x4,5 3x4 diverse konstruktioner |
| .-. | Babypearl | 1934-1938 | 3x4 127 film(?) |
| .-. | Semipearl | 1938-1958 | 120 film 6x4,5 |
| .-. | Pearl | 1949-1958 | 4,5x6 120 film |
| Pearlette | | 1928-1946 | Sækkekamera 4x6,5 3x4 enkel udformning Første japanske kamera til 127 film |
| .-. | Pearlette B | 1936-? | Simpel klapspringkamera 4x6,5 |
| .-. | Box | 1931 | flere typer boksamera 4x5 4x6,5 6x9 127/120 film til film 127 |

Fra allerede omkring 1910 bliver det gennemgående navn Pearl og i stil med tyskerne også Pearlette. Navnet bruges på meget forskellige kameraer.

Pearlette:



Eksempler på målsøgningskameraer:

Det er vanskeligt at komme i nærheden af japanske kameraer fra før 1956 i Europa. De udbudte eksemplarer er oftest oprindelig solgt i Japan eller Amerika. Selv om kameraet måske er billigt at købe, er forsendelse, told og afgifter høje, når vi skal til at hente dem udenfor EU.

Efter krigen genoptages produktionen med nogle af kameraerne (Pearl) og der udsendes nye både til 120, 127 film og til 35 mm kinofilm. Konica laver nogle 28x36 mm billige bakelitkameraer med upeforeret kinofilm med papirsbasis som en 120 film (inspiration Boltavit)

Konica kommer med serien I til III med tydelig inspiration fra tyske kameraer. Kameraerne er til format 24x36 normal 135 film. De er rent manuelle med centrallukkere lavet af firmaet selv og med koblet afstandsmåler. Ved III er et hurtigopræk med venstrehåndsbetjening (drejearm på objektivroden) som Tenax /Taxona fra Zeiss Ikon. Der kommer også en Konilette 35 som er "billig" udgaven af Konica'erne. Selv navngivning følger tysk tradition. Konica står som



nævnt for Konishira camera og -lette står for billigudgaven.

Omkring 1960 skiftes der design, inspirationen fra Tyskland svinder og vi nærmer os de typiske japanske målsøgningskameraer med S serien.



Husene er af metal og føles store og solide. Kameraerne har nu ukoblet selenlysmåler og koblet afstandsmåler Serien afrundes med Auto S kameraerne fra 1962. Disse Auto S modeller har en lukkerprioriteret automatik og mulighed for manuel betjening. På dette tidspunkt er Konica førende i kamerakonstruktion, man genfinder konstruktionsideer bla. ved Olympus Trip, Yashica Electro og Minolta Hi-matic. I løbet af Auto serien



4

skiftes over fra selen til CdS lysmåler. Auto S3 kommer i et mindre hus med hård plastik og teknisk finesser bl.a. højkvalitets objektiv, koblet afstandsmåler og lukkerprioritering eller manuel.. Den danner overgangen til C35 serien.

Designet fortsætter med EE-matic serien med start 1963. Disse kameraer forsynes med koblet afstandsmåler. samt programstyrede centrallukkere - fuldautomatisk kamera. Først vælges den velkendte løsning med selenceller i en ring omkring objektivet, senere kommer løsningen, som er gældende fremover ved målsøgningskameraer, nemlig en CdS celle i objektivranden.



Centrallukkeren angives af flere kilder til at være fra Seiko.

I 1967 i takt med fremkomsten af bedre plastikmateriale bliver EE-matic afløst af C35 serien. Huset er nu mindre (som Auto S3), materialet udskiftes, hvor det er muligt med plastik. Designet viser i begyndelse en tydelig nedskalering fra EE-matic serien, men det sorte luk kommer også ind her.

C35 har alle koblet CdS og er automatiske med den programstyrede centrallukkeren nu fra Copal

som er blevet en samarbejdspartner omkring Copal metalspaltelukkeren (se SLR afsnittet). Denne centrallukker udvikler sig i løbet af serien til at være elektronisk styret. C35 serien løber til 1981 med et væld af variationer (omkring 25). Det skal bemærkes at i 1977 kommer verdens første målsøgningskameraer med autofocus C35AF.



Plastik alder og "Foto for alle" tiden

Konica går her ind med et utal af kameraer. Det er oftest fuldautomatiske billige typer. Enten har de fix focus eller Auto Focus. De har typisk i tidens ånd indbygget elektronblitz. Efterhånden kommer der også kameraer med indbygget zoom objektiv og winder.



De 2 store serier omfatter Big Mini (1990-1997) serien med meget varierende typer, der kun har navnet til fælles gående fra fast brændvidde til

zoom. Bemærk undervandskamera Mermaid som er en Big Mini i vandtæt indkapsling (til 5m).. Den anden serie er Z-up-xxx (1988-2000) hvor xxx



står for den maksimal zoom brændvidde. Husene varierer også her i udseendet.

Konica forsøger sig med et kamera til Kodak disk (1982) og

kamera til APS film (1998). Disk kameraet var en katastrofe men det skyldes ikke Konica men Kodak håbløse disk format. Det inspirerede imidlertid Konica at lave et yderst kompakt lommekamera i 1984 Recorder/AA.til 135 normal film lodret filmtransport og halvformaten 18x24.



Det vil være umuligt at omtale alle de kameraer, som Konica lavede efter 1980. Men blandt disse





er nogle billige med et glimt i øjet.

- * *Dynamit (Tomato)*
- * *FC Bayern München (EU mini)*
- * *USA (EU mini)*

| Navn/Serie | Tid | Bemærkninger |
|-----------------|-----------|---|
| Pop | 1982-1999 | 26 typer 24x36 simple billige kameraer, mange med winder fast objektiv mange fixfocus andre AF, generelt automatik. Indbygget blitz |
| Disc 15 | 1982-1986 | Kodaks disk format 8x10,5 mm |
| AF | 1983 | 9 typer primært forskellige farver, 24x36, Blitz, autofocus, programstyring. |
| AA-35 Recorder | 1983-1984 | 135 film 18x24 diskignende kameradesign som lommekamera med AF fast brændvidde belysningsautomatik og winder |
| M serie | 1985-1991 | 15 typer, 24x36 fast brændvidde automatik, nogle med dato winder indbygget blitz |
| EFP | 1987-1991 | 7 typer 24x36 Blitz fast brændvidde simpel lukker automatik |
| Jump | 1987-1993 | 11 typer forskellige farver blitz fixfocus, automatik |
| Z-up | 1988-2000 | omkring 26 typer. Varierende motordrevet zoomobjektiv "Z up xy" xy = max brændvidde. Winder, varierende huse med indbygget blitz |
| Big Mini | 1990-1997 | 24x36 ca 30 typer meget varierende serie fast eller zoom objektiv, automatik, AF, dato |
| Mini Motto/Mini | 1093-1995 | 5 typer 24x36 engangs kamera simpel teknik |
| Revio | 1998-2002 | APS 16,7x30,2 fast eller zoom automatik winder - navnet fortsætter på digitalkamera |

Diverse "Kult kameraer"

Det er selvfølgelig min helt private vurdering, hvad der er kult men det første kultobjekt for mig er Aiborg



ikke på grund af tekniske nyskabelse, men på grund af sit udseende. Dette og navnet (Cyborg postdommedags science fiction film) giver helt klart associationer i retning mod netop science fiktion. Det fik hurtig navnet Darth Wader på grund af en vis overfladisk lighed med skurken fra Starwar filmene. Kameraet er et såkaldt Bridge kamera dvs. teknisk et sted mellem de billige "Peg og skyd" og de dyre SLR med udskiftelig optik. Egentlig skulle det placeres under SLR kameraerne, da Aiborg har en eller anden form for spejlsøger, mon ikke det er porrospejl, men med fast zoom, programstyret fuldautomatisk hører med hjemme blandt Big-Mini og Z-Up-xxx.



Efter at have opgivet SLR kameraerne laver Konica et højkvalitets målsøgningskamera i 1991/1993 med navnet Hexar. Det har et fremragende fast objektiv på 35 mm. Kameraet er forsynet med en elektronisk centrallukker, Auto Focus, belysningsautomatik og programstyring, men samtidig kan det bruges manuelt. Det er selvfølgelig med indbygget winder. Ved 120 års jubilæet i 1993 laves 1000 stk Classic af Hexar samt et mindre antal Hexar Gold i speciel kasse af ædelt træ
1999 kommer Hexar RF, hvor kameraet er en ny

model af Hexar med spaltelukker og med Leica's M bajonet. med et overgangsstykke kan Leicas M39 skrue også bruges. Der er ikke fuld ombyttelighed med Leica. Hexar har problemer på Leica M8, medens omvendt Elmar på Hexar RF ikke er omtalt som et problem. Hexar RF regnes objektivmæssigt for et bedre kamera end Leica, og der er absolut en grund til, at de forholdsvis få Hexar RF som er lavet, opnår brugtpriser over Leica M. Se det er kult!

| Navn/Serie | Tid | Bemærkninger |
|----------------------|-----------|--|
| Aiborg "Darth Wader" | 1991 | 135 film Bridge Kamera elektronisk programstyret fast zoom |
| Hexar | 1993-1994 | 6 husudførelser 24x36, MSK i luksusklasse, centrallukker, hus i forskellige dyre metaller og udførelser, nogle serier i begrænset styk antal Udsendt i anledning af firmaets 120 års jubilæum Typisk brugtpris i dag over 3.500 kr |
| Hexar RF | 1999 | 24x36 luksus kamera spaltelukker Leica M bajonet, vekslobjectiv Nogle i en speciel udgave med begrænset styk antal 2001 og kom i 2000/2001 Millennium udgaven Typisk brugtpris i dag fra omkring 8000 kr til over 25.000 kr |

Konica SLR



Konica startede i 1960 med at fremstille SLR. Mærket fik ikke en særlig stor udbredelse, men mange af modellerne var på teknisk forkant med udviklingen. Det skal lige tilføjes at

modelbetegnelser ikke altid er lige logiske men det må jo accepteres i dag.

Den sjældne Konica F billeder fra Ebay og udbudt juni 2012 til 35.000 kr

Konica F har koblet ydre selen belysningsmåler som medføring. Der kan vælges enten tidsprioritering eller blænde prioriteret. Søgeren er udskiftelig. Der fremstilledes ikke ret mange eksemplarer.

De efterfølgende modeller FS, FP og FM har alle fast søger og korteste tid 1/1000 sek. F modellerne omtales meget rosede i danske anmeldelser. De har udstyr, som gjorde dem attraktive også for professionelle.

Objektivprogrammet er imponerende især hvad angår lysstyrke. De to 50 mm er henholdsvis på 1.4 og 2.0. Der kan også fås 35 mm f=2.0, 85 mm f=1.8 og 135 mm f=2.8. Skarpheden berømmes generelt for Konicas egne objektiver.



1987 ophørte produktionen af SLR med en model lavet ved Cosina.

Man kan inddеле produktionen i to hovedgeneration ud fra to bajonettfatninger først F og derefter AR. Det er ikke umiddelbart muligt at

flytte objektiver over generationsgrænsen. F har en diameter på 40 mm medens AR har diameter på 45 mm. Begge har arbejdsafstand på 40,5 mm, hvilket er bemærkelsesværdig kort. Indenfor den enkelte generation skete mindre ændringer i fatningen. Bemærk også husændringen fra F serien til Auto T serien

Tekniske highlight:



- * Alle Konica SLR kameraer har en afstand mellem film og bagerste objektivflade (arbejdsafstand) på 40,5 mm, hvor de fleste andre SLR mærkers arbejdsafstand ligger på over 45 mm. Nikon er 46,5 mm.
- * 1960 Konica F med Hi-Syncro metallamellukker lodretgående - korteste tid var 1/2000 sek var muligvis før Canon R 2000 dermed først i verden - blitz synkrontid 1/125 sek først i verden.
- * 1965 Konica Auto-Reflex et af de tidligste kamera med fuldautomatisk belysningsstyring. Veksel mellem to formater 24x36 og 18x24. Lysmåling er med ydre integralmåling CdS.

- * 1968 Konica Autoreflex T første Konica SLR kamera med fuldautomatisk belysningsstyring via TTL.
- * 1979 Konica FS-1 verdens første SLR kamera med indbygget winder i kameraet opdateret med version FT-1
- * 1981 Konica FP-1 er total automatisk et af de første fuldautomatiske SLR og har ingen mulighed for normal manuel brug, hvilket ikke huede alle anmelderne på den tid. Belysningsprogrammer der sammenkobler blænde og lukkerhastighed.



Den nye husform Autoreflex varede til og med T3 og T3N, hvorefter huset blev mindre og efterhånden indgik der flere og flere kunststofmaterialer i huset. De fleste kunne leveres både i sort og i "krom" finish.



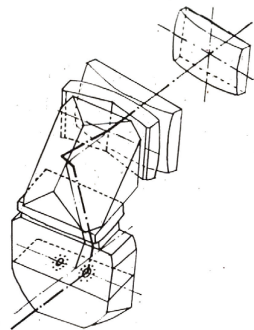
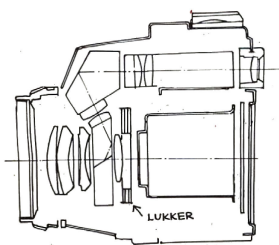


Slutmodellen TC-X var igen med et nyt hus men mon ikke der her kom indflydelse fra Cosina, som producerede modellen. Det var verdens første SLR der kunne tage DX koderet film.

Spaltelukker:

Konica starter med en Hi-Syncro metallamellukker lodretgående fra firmaet Konishiroku altså Konica selv. Lukkeren bliver lavet speciel for Konica F (1960). Denne spaltelukker er udgangspunktet for samarbejde mellem firmaerne Konishiroku, Copal og Mamiya. Hi-Syncro er ikke helt mekanisk stabil, men den erfarne lukkerfabrik Copal får Hi-Syncro udviklet til den mere kendte Copal Square, der har været standard i mange japanske SLR lige til i dag. Fra Konica FP (1963) er lukkeren Copal, medens det ikke er afklaret, om lukkeren i Konica FS (1962) var fra Copal eller fra Konishiroku. I dansk annonce 1962 omtales FS lukkeren som Hi-Syncro, men sådan omtales også FP, også selvom min FP er tydelig en Copal (tekst på lamellerne). Først fra 1968 kommer der en tilsvarende metalspaltelukker i Europa i Pentacon Super og senere i Praktica L og B serierne

I 1963 kom Konica til photokina i Köln med Domirex som prototype.



Konica Domirex havde ikke noget spejl i traditionel forstand. Konica udviklede en objektivtype, hvor det store spejl kunne udelades! Man indfangede lysstrålerne fra motivet allerede i selve objektivet med to små spejle i siderne og ledte en mindre del af billedet igennem linser og prismer op i søgeren, hvor søgerbilledet kunne ses med "fulde" lysstyrke. Nedblændingen foregik i lukkeren, der lå bag objektivet, og fungerer altså først, når man eksponerede. Lukkeren var en centrallukker(!). Kameraet blev aldrig produceret. Det kunne i princippet sammenlignes med Canon Pellix 1965, som ligeledes var fri for vippespejl, men ellers havde en hel anden teknisk løsning

halvgennemsligt fast spejl og spaltelukker.

| 1. Generation Bajonet F | | | Simplere model ofte sjældne i Europa Prototyper | | |
|--------------------------------|-----------|---|--|-----------|---|
| Model | År | NB | Model | År | NB |
| F | 1960 | Første Konica SLR koblet medfor selen BM. F Bajonet. Metal lodret lamelspaltelukker.Blitz ved 1/125 sek., hurtigste tid 1/2000 sek. Vekselsøger. Meget lavt produktionsstål - dyr og eftertragtet i dag | FS | 1962 - 64 | Ingen BM hurtigst tid 1/1000 sek |
| FSW | 1962 - ? | FS + databagside (?) | | | |
| FP Revue SR Wards SLR700 | 1963 - 66 | Mikroprisme matskive M/X synkronisering Ingen BM | | | |
| FM | 1965 - ? | Cd S M ukoblet | Domirex | 1963 - ? | Prototype Centrallukker 1/25 - 1/125 |

| 2. Generation Bajonet AR | | | Simplere model Prototyper | | |
|---|-----------------------|---|---|-----------------------|---|
| Model | År | NB | Model | År | NB |
| Auto Reflex Autorex Revue Auto- Reflex | 1965/6 6 - 1968 | Fulldautomatisk belysningsstyring skift mellem 24x36 og 18x24 BM ikke TTL | Auto- Reflex P Autorex P Revue SP | 1966 - 68 | Ingen belysningsmåler |
| Autoreflex T FTA Revue TTL | 1968 - 1970 | Første kamera med fuld belysningsautomatik og TTL | Autoreflex A | 1968 - 1971 | Som T men uden selvudløser og uden nedblændingstast til skarphedsdybde vurdering. Batteritester m.m. Korteste tid 1/500 sek |
| Autoreflex T2 New FTA | 1970 - 1973 | Forbedring af Autoreflex T er ikke betegnet som T2. T2 har en låsearm under udløseren | Autoreflex A2 | 1971 - 1972 | Som T2 men uden nogle funktioner (se Autoreflex A). Ingen indspjalling af af tider i søger. |
| | | | Autoreflex A1000 | 1972 - 1973 | Forbedret Autoreflex A2 med korteste tid 1/1000 sek |
| Autoreflex T3 | 1973 - 1975 | Videre udvikling af Autoflex T2 med mulighed for dobbelteksponering og blitzsko med midlerkontakt | Autoreflex A3 | 1973 - ? | Den reducerede udgave af T3 |
| Auroreflex T3N | 1975 - 1978 | Videre udvikling af T3 med fast blitzsko sidste kamera med det store hus. | | | |
| Autoreflex T4 | 1978 - 1979 | Lille kunststof hus som TC Forbedret udgave af TC | Autoreflex TC ACOM-1 | 1976 - 1982 (?) | Ny huskonstruktion mindre og md brug af kunststof. Forenklet udstyr. |
| FS-1 | 1979 - 1983 | Første SLR kamera i verden med indbygget winder motor. Lukker styres nu helt elektronisk. Kameraet har et selvudviklet system til autoladning af film. Blitzten kan styre kamerafunkionerne | FC-1 | 1980 - 1983 | Som FS-1 men uden indbygget winder, kan forsynes med ekstern winder. |
| FT-1 | 1983 - 1987 | Videre udvikling af FS-1 | FP-1 | 1981- 1983 | Fulldautomatisk programkamera, det er ikke muligt at betjene kameraet manuelt undtagen ved blitz. Blitzten kan styre kamera |
| TC-X | 1985 - 1987 | Bygget ved Cosina Første kamera i verden med DX kodelæsning fra filmpatronen | | | |

1:

Første SLR med metalspaltelukker er SPORT fra GOL

Sovjetunionen 1935.

Flere billeder kan findes på: http://www.kamerasamling.dk/konica/historie_konica.html

Kilder:

1. Camera-Wicky : http://camera-wiki.org/wiki/Main_Page
2. Andreas Buhl hjemmeside om Konica SLR: <http://www.buhla.de/index.html>
3. Steimers Fotoliste
4. Kadlubek Kamera Katalog

Tilføjelser juli 2024



Blandt 80'ernes kameraer skal M serien nævnes her vist som eksempel MT-9. De er typiske målsøgningskameraer. Der er autofocus via infrarød måling. Rimelig gode til fremragende objektiver med normal fast brændvidde. Der kan være to brændvidder med omstilling til en tele. Lukkeren er automatisk centrallukker med programstyring. Det er blevet almindelig med DX filmpatroner, og kameraer har DX læser. ISO kan ikke indstilles men isættes en ikke-kodet patron, indstilles automatikken til IDO 50 eller 100. Huset

størrelse kan variere, men ikke minustørrelse. Kamera har indbygget winder og automatisk returspoling.

I 1988 udformer Konica på grundlag af M serien et nyt kultkamera, som egentlig blot er et håndværkerkamera beregnet til en sjakkeders dokumentation af sjakkets arbejde og sikkerhedsarbejdet. I Japan er navnet Genba Kantoku, andre navne kan være MS-40, Off Road, Wide

I navngivningen ligger, at kameraet har M seriens automatik men er vandtæt (regn), støvtæt og stødsikkert. Det kan betjenes med handsker. Objektiv er 3.5 eller 2.8 og vidvinklet. Tilsyneladende et fremragende point and shot kamera, som kunne være kameraet, man tog med på rejse og til stranden. Typen bliver varieret lidt i løbet af 90'erne og slutter med tilsidst i det tekniske at blive et digitalkamera. Kameraet er sjældent udenfor Japan. Sikkert kun solgt i Japan.



Model fra 1988 objektiv 35 mm

Min manual har jeg fundet hos Butkus og her hedder kameraet "Off Road" 28 (objektiv 28 mm f:3.5) . Under dette navn er det også angivet af Kadlubek, men hans informationer stemmer ikke helt overens med manualen. Selve manualen er på 7 sprog bl.a. svensk, men intet tyder på, at der har været til salg i Europa. I 90'erne kunne det fås med skift mellem vidvinkel og tele og senere med zoom. Beklædningen kom også i flere farver



Model "Wide 28" - "tæt på" eller "Off Road 28" - 1990



Model DD to brændvidder 20 mm 60 mm



Model Zoom

Alle billeder på denne side er "lånt" fra Ebay



Model Eco 28 mm



Digital model